

TOEIC® Speaking
and Writing Tests

TOEIC Bridge™

Test de français
international™

Criterion®



《本期焦點》

2016年多益測驗 台灣地區成績統計報告

Contents

本期精彩內容

- 2016年多益測驗
台灣地區成績統計報告 / 01
- 大江生醫要把人才送到海外第一線
預計將組 100 位業務進軍世界盃 / 06
- 諾傑多國文化職場 向世界人才招手
內訓以多益口說測驗評核學習成果 / 08
- 職場人士如何突破多益 750 分？
劉慶剛教授為上班族分析學習策略 / 11
- 大學實踐語言管理 拯救多益低分學生
日本教授來台分享英語教學成功祕訣 / 13
- 金華國中高效營隊 學生玩出英語力
搭配 TOEIC Bridge 學生評等獲高分 / 16
- 中芸國中藉 TOEIC Bridge 證明學習成效
落實減法教學，英語力逼近都會區！ / 18

報告單位：ETS® 臺灣區總代理 忠欣股份有限公司

日期：2017/02/20

2016年台灣地區共有 393,410 人次考生報名參加多益英語測驗，（含）有效統計人次為 367,353。考生平均成績為 537 分，其中聽力部份平均成績 296 分，閱讀部分平均成績為 241 分。另就分項統計內容敘述如下：

考生的年齡以 24 歲以下居多，比例約佔 78%；男女比例為 1:1.27，女性應試者比男性應試者多出 27%，女性成績 546 分，比男性的 525 分高出 21 分；全職的上班族考生約佔 18.7%，全職學生佔總考生人次的 65.4%；以全體考生教育背景來看，其中教育程度在大專院校或以上的考生為 295,803 人次，佔 80.7%，其中商管科系畢業的考生 94,676 人次最多，約佔全體考生 25.9%；在企業或機關服務的上班族約有 129,000 人次，約佔全體考生的 35.0%，就職務類別來看，14.9% 從事科技研發工作，12.7% 從事行政相關工作，11.4% 從事客戶服務工作；另就產業類別來觀察，教育、學術單位的考生人次最多，佔上班族考生的 23.4%，其次為其他服務業與電子產品製造業各約佔 11.4%，旅館／旅遊／娛樂／餐飲業佔 10.1%，金融／會計／銀行／證券業佔 4.98%，另有 3.26% 的考生為各級政府機關公務人員。

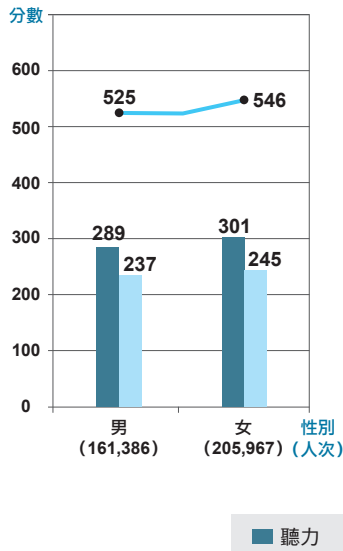
註 1：

本報告之圖表及資料來源：《2016 年 1~12 月台灣地區多益公開測驗及校園／企業考統計》

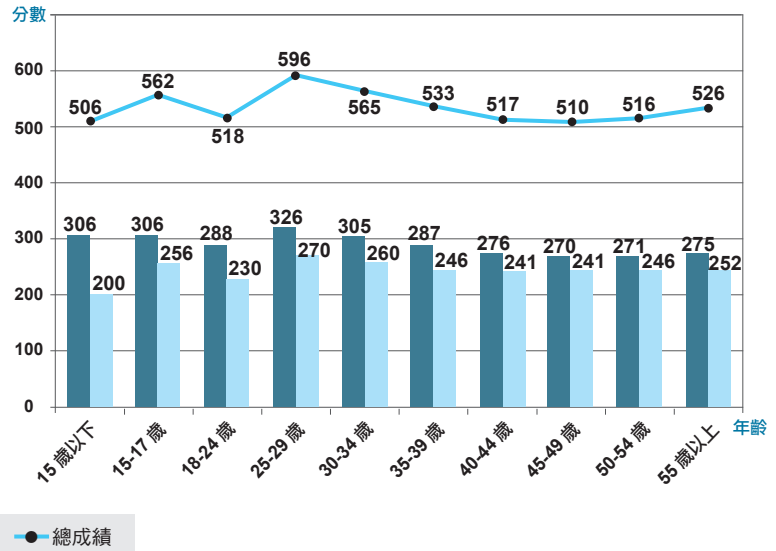
圖表資料來源：ETS 臺灣區總代理
統計人數：367,353 人次

〈本統計僅依據參與公開測驗及校園／企業考考生之成績，統計數字不含缺考人次〉

●圖 1 2016 年多益測驗應試者平均成績
—依性別



●圖 2 2016 年多益測驗應試者平均成績
—依年齡



●表 1 2016 年多益測驗應試者平均成績
—依目前之就業狀況

選項	聽力	閱讀	總成績
全職雇員	301	253	554
兼職雇員	257	197	454
待業中	335	279	614
全職學生	294	239	533
總計	296	241	537

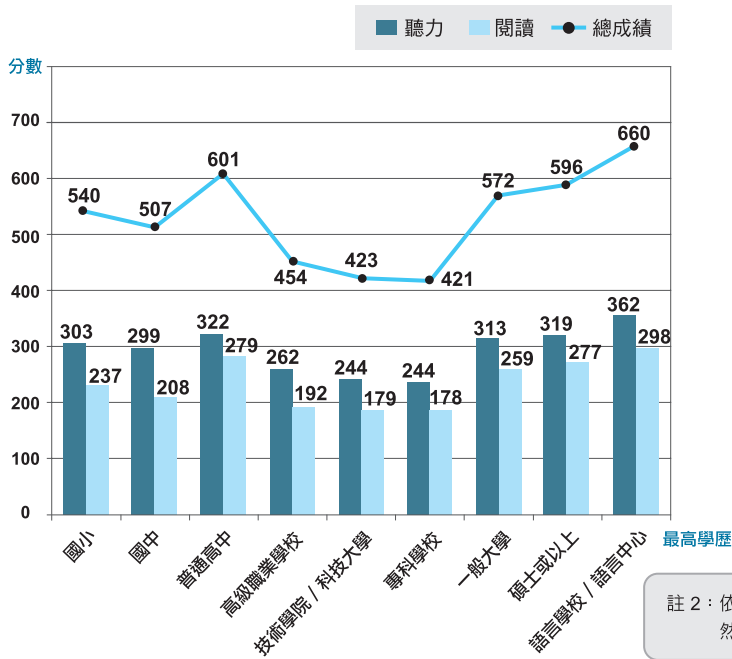
●表 2 2016 年多益測驗應試者平均成績
—依畢業學歷別及學院別

選項	人次	百分比	聽力	閱讀	總成績
文學院	66,146	18.1%	324	261	586
社會科學院	16,770	4.6%	318	271	589
商管學院	94,676	25.9%	295	240	535
理學院	35,643	9.7%	286	234	520
醫學院	19,979	5.5%	285	235	519
工學院	56,763	15.5%	272	220	492
其他／無	75,635	20.7%	293	238	531
總計	365,425	100.0%	296	241	537

●表 3 2016 年多益測驗應試者平均成績 – 依產業別

選項	人次	百分比	聽力	閱讀	總成績
外交事務	151	0.12%	343	288	631
貿易業	1,939	1.50%	334	277	611
教育（高中及以下）	11,085	8.60%	314	262	575
成衣製造業	347	0.27%	316	254	570
軍警	3,478	2.70%	304	261	566
大眾傳播媒體	1,637	1.27%	315	251	566
交通運輸業	3,651	2.83%	312	252	564
藥品製造業	849	0.66%	300	256	556
其它產業	4,698	3.64%	304	248	553
各級政府機關／立法司法單位等等	4,204	3.26%	292	260	552
金融／會計／銀行／證券業	6,424	4.98%	294	254	547
電信事業	605	0.47%	296	247	543
電子產品製造業	14,653	11.37%	292	248	540
其它製造業	2,237	1.74%	294	242	536
紡織／紙業製造業	1,054	0.82%	293	239	532
保險業	868	0.67%	289	240	529
玻璃／水泥製品製造業	237	0.18%	281	230	512
鋼鐵／其他金屬製品製造業	1,677	1.30%	279	232	511
教育（大專學院及以上／評量／研究）	19,105	14.82%	282	226	508
農業／漁業／林業／礦業	1,122	0.87%	278	227	505
醫院／健康管理／醫學研究	5,468	4.24%	277	225	502
零售／批發業	2,148	1.67%	282	219	502
汽車製造業	1,596	1.24%	275	222	497
不動產業	451	0.35%	276	220	497
食品製造業	996	0.77%	277	219	495
機械／精密機械設備製造業	3,844	2.98%	272	217	489
公共事業（電力／水力供應）	454	0.35%	261	220	481
其它服務業	14,737	11.43%	270	210	481
化學製造業	2,318	1.80%	260	216	476
建築業／建築設計	2,394	1.86%	263	202	465
旅館／旅遊／娛樂／餐飲業	13,026	10.10%	262	194	455
油／石油／橡膠製造業	1,462	1.13%	236	196	431
其它公務人員	-	0.00%	-	-	-
總計	128,915	100.0%	285	232	518

●圖 3 2016 年多益測驗應試者平均成績 – 依畢業最高學歷 (註 2)

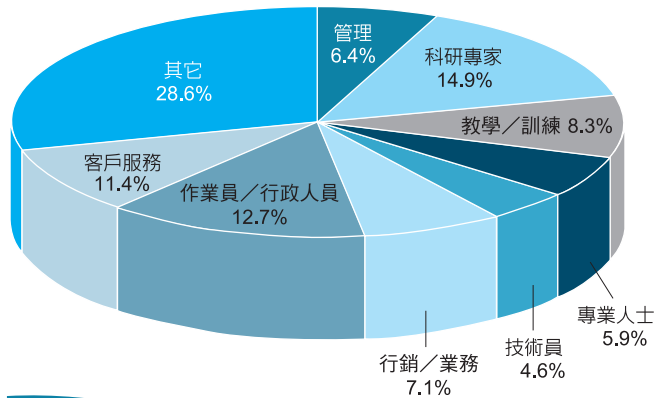


●表 4 2016 年分數級距人次統計表

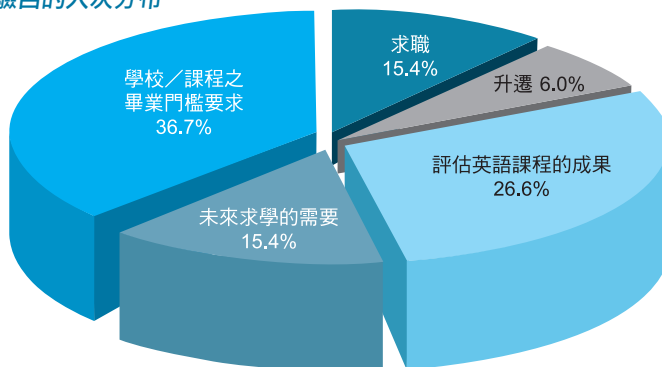
總成績	人次	百分比
10~	21,479	6%
250~	107,989	29%
450~	67,086	18%
550~	61,674	17%
650~	50,577	14%
750~	48,922	13%
900~990	9,626	3%
總計	367,353	100%

註 2：依填寫問卷考生目前就讀或已完成之最高學歷為主，然未填答問卷之考生則不在此數據內。

●圖 4 2016 年多益測驗應試者之上班族職務類別人次



●圖 5 2016 年多益測驗應試者之測驗目的的人次分布

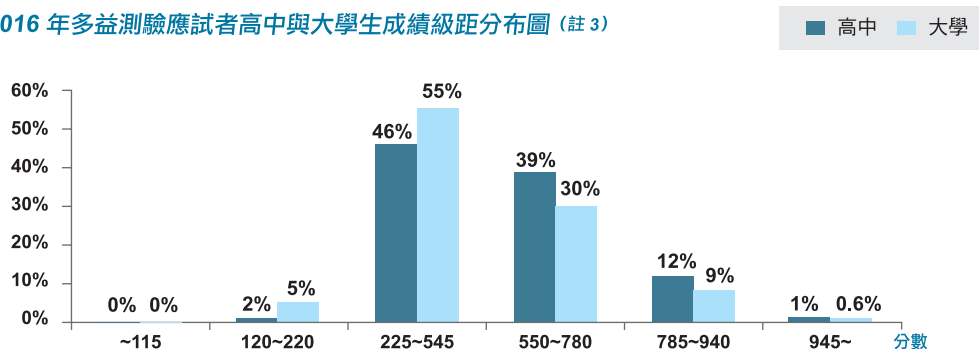


以考生年齡推測的教育程度統計

依據 ETS 統計之多益測驗問卷內容，並不能精確區分考生所來自的學校是高中或大學，為了因應統計資料使用者的需求，本節我們特別引用了考生年齡來推測所屬學校的教育程度是高中或大學，但這不能視為必然的答案，僅為一種或然性的參考概念。

2016 年參加多益測驗的高中生（年齡約為 15~17 歲考生），其總成績平均分數為 562 分（詳見圖 2）。大學生（年齡約為 18~22 歲考生），其總成績平均分數為 505 分。

● 圖 6 2016 年多益測驗應試者高中與大學生成績級距分布圖 (註 3)



註 3：依考生年齡區分（高中：15 至 17 歲；大學：18 至 22 歲）

以考生填寫之就讀學校推測一般大學／技職校院學生的多益成績統計

● 表 5 2016 年一般大學／技職校院學生多益成績統計表 (註 4)

	聽力	閱讀	總成績
一般大學	310	225	565
技職校院	239	174	413
合計	280*	221*	501*

註 4：區分方式—

企業／校園到場考：依考試單位名稱

公開測驗：依考生報考時所填寫學校名稱為主

* 整體大學生之聽力／閱讀／總平均分數

另就大學生的敘述統計參數又可細分為一般大學與技職校院兩類。2016 年 1-12 月參加多益測驗的一般大學考生總成績平均為 565 分，聽

力平均分數為 310 分，閱讀平均分數為 225 分；技職校院考生總成績平均為 413 分，聽力平均分數為 239 分，閱讀平均分數為 174 分。 